

## *Konjunkturstatistik, löner för statlig sektor, december 2014*

Salaries in The Governmental Sector, December 2014

---

### I korta drag

Löneökningen för statlig sektor var 1,4 procent. Den preliminära genomsnittliga månadslönen för månadsavlönade inom statlig sektor var 34 590 under december 2014. Detta är en ökning med 1,4 procent sedan december 2013.

Inom civilförvaltningen ökade lönerna med 1,7 procent och för försvaret minskade lönerna med 0,3 procent.

För kvinnor inom statlig sektor ökade lönerna med 2,0 procent medan männens löner ökade med 0,9 procent.

Förändringstalen är baserade på skillnader mellan de definitiva lönerna 2013 och de preliminära lönerna 2014.

### Antal sysselsatta ökade med 1,2 procent

Antalet sysselsatta inom den statliga sektorn var 248 310 under december 2014. Detta är jämfört med december 2013 en ökning med 3 050 personer eller 1,2 procent. De sysselsatta var fördelade på 127 060 kvinnor och 121 250 män.

Inom civilförvaltningen var antalet sysselsatta 221 160 under december 2014. Detta är jämfört med december 2013 en ökning med 2 370 personer.

Inom försvaret ökade antalet anställda med 690 personer till 25 710 under samma period.



**Statistiska centralbyrån**  
Statistics Sweden

Bo Enegren, tfn 08-545 292 40  
bo.enegren@mi.se  
www.mi.se

Ann-Katrin Larsson, SCB, tfn 019-17 68 80  
ann-katrin.larsson@scb.se  
www.scb.se

Statistiken har producerats av SCB på uppdrag av Medlingsinstitutet (MI), som ansvarar för officiell statistik inom området.

ISSN 1654-2711 Serie AM – Arbetsmarknad. Utkom den 2 mars 2015.  
URN:NBN:SE:SCB-2015-AM17SM1502\_pdf  
Tidigare publicering: Se avsnittet Fakta om statistiken.  
Utgivare av Statistiska meddelanden är Stefan Lundgren, SCB.

## Innehåll

<b>Statistiken med kommentarer</b>	<b>3</b>
<b>Löner</b>	<b>3</b>
Genomsnittlig månadslön för månadsavlönade och procentuell förändring fördelad efter heltid/deltid	3
Genomsnittlig månadslön för månadsavlönade och procentuell förändring fördelad efter myndighetsgrupper	3
<b>Sysselsättning</b>	<b>4</b>
Antal sysselsatta och procentuell förändring	4
<b>Tabeller</b>	<b>5</b>
1. Statlig sektor – genomsnittlig månadslön för månadsavlönade, fördelad efter myndighet, december 2014	5
2. Statlig sektor – definitiv genomsnittlig månadslön för månadsavlönade, inklusive retroaktiv lön, fördelad efter myndighet, december 2013	6
3. Statlig sektor – genomsnittlig månadslön för månadsavlönade fördelad efter näringsgren, december 2014	7
4. Statlig sektor – genomsnittlig månadslön för månadsavlönade, utveckling fr.o.m. december 2012 t.o.m. december 2014	8
5. Statlig sektor – antal sysselsatta fördelade efter myndighet, december 2014	9
6. Statlig sektor – antal sysselsatta fördelade efter län, december 2014	10
7. Statlig sektor – antal sysselsatta fördelade efter näringsgren, december 2014	11
<b>Fakta om statistiken</b>	<b>12</b>
<b>Inledning</b>	<b>12</b>
<b>Detta omfattar statistiken</b>	<b>12</b>
Objekt och population	12
Statistiska mått	12
Variabler	13
Redovisningsgrupper	13
<b>Så görs statistiken</b>	<b>13</b>
<b>Statistikens tillförlitlighet</b>	<b>13</b>
Bortfall	13
Täckning	14
<b>Bra att veta</b>	<b>14</b>
Spridningsformer	14
Jämförbarhet över tiden	14
Primärmaterial	14
Annan statistik	14
<b>In English</b>	<b>15</b>
<b>Summary</b>	<b>15</b>
<b>List of tables</b>	<b>15</b>
<b>List of terms</b>	<b>16</b>

## Statistiken med kommentarer

### Löner

Löneutvecklingen mellan december 2013 och december 2014 var för månadsavlönade 1,4 procent. Kvinnornas löner ökade med 2,0 procent medan männens löner ökade med 0,9 procent. Den genomsnittliga månadslönen för deltidstjänstgörande i tabellen nedan är uppräknad till heltidslön.

#### Genomsnittlig månadslön för månadsavlönade och procentuell förändring fördelad efter heltid/deltid

	Genomsnittlig månadslön		
	December 2013	December 2014	Procent
<b>Heltidstjänstgörande</b>			
Kvinnor	33 140	33 750	+ 1,8
Män	35 440	35 720	+ 0,8
Totalt	34 310	34 750	+ 1,3
<b>Deltidstjänstgörande</b>			
Kvinnor	30 880	31 660	+ 2,5
Män	35 090	36 050	+ 2,7
Totalt	32 090	32 910	+ 2,5
<b>Hel- och deltidstjänstgörande</b>			
Kvinnor	32 860	33 500	+ 2,0
Män	35 430	35 740	+ 0,9
Totalt	34 110	34 590	+ 1,4

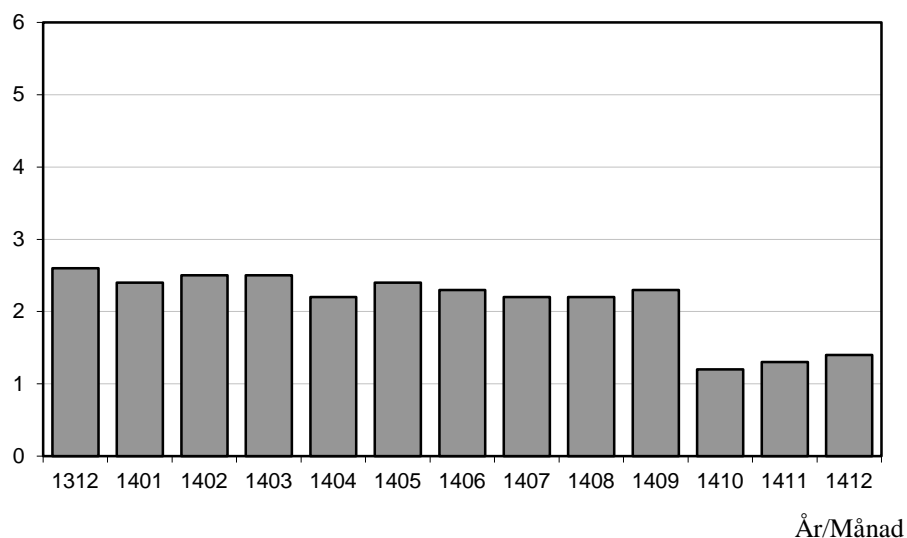
För civilförvaltningen ökade lönerna med 1,7 procent och för försvaret minskade lönerna med 0,3 procent mellan december 2013 och december 2014. För den statliga sektorn totalt sett var ökningen 1,4 procent.

#### Genomsnittlig månadslön för månadsavlönade och procentuell förändring fördelad efter myndighetsgrupper

	Genomsnittlig månadslön		
	December 2013	December 2014	Procent
<b>Civilförvaltningen</b>			
Kvinnor	32 850	33 510	+ 2,0
Män	36 170	36 640	+ 1,3
Totalt	34 330	34 900	+ 1,7
<b>Försvaret</b>			
Kvinnor	32 210	32 470	+ 0,8
Män	32 210	32 010	- 0,6
Totalt	32 210	32 100	- 0,3
<b>Totalt</b>			
Kvinnor	32 860	33 500	+ 2,0
Män	35 430	35 740	+ 0,9
Totalt	34 110	34 590	+ 1,4

## Löneutveckling för månadsavlönade inom statlig sektor

Procent



Diagrammet ovan, som visar löneutvecklingen inom den statliga sektorn, baseras på preliminära löneuppgifter plus retroaktiv lön jämfört mot definitiva löneuppgifter 12 månader tidigare.

## Sysselsättning

Antalet sysselsatta i den statliga sektorn ökade med 3 050 personer mellan december 2013 och december 2014. Civilförvaltningen ökade med 2 370 personer medan försvaret ökade med 690 personer för samma period.

## Antal sysselsatta och procentuell förändring

	Antal sysselsatta		Procent
	December 2013	December 2014	
<b>Civilförvaltningen</b>	218 790	221 160	+ 1,1
Omräknat till heltidspersoner	188 090	190 200	+ 1,1
<b>Försvaret</b>	25 020	25 710	+ 2,8
Omräknat till heltidspersoner	24 250	25 180	+ 3,9
<b>Totalt</b>	245 260	248 310	+ 1,2
Omräknat till heltidspersoner	213 630	216 680	+ 1,4

# Tabeller

## 1. Statlig sektor – genomsnittlig månadslön för månadsavlönade, fördelad efter myndighet, december 2014

### 1. Governmental sector – average monthly salary for monthly paid, by authority, December 2014

Myndighet	Genomsnittlig månadslön, kronor							Förändring från föregående år	
	Heltidstjänstgörande			Deltids-tjänst-görande Totalt	Hel- och deltidstjänstgörande			Kronor	Procent
	Kvinnor	Män	Totalt		Kvinnor	Män	Totalt		
TOTALT	33 752	35 721	34 752	32 912	33 500	35 737	34 594	481	1,4
HELSTATLIG VERKSAMHET	33 745	35 720	34 749	32 918	33 496	35 737	34 592	480	1,4
CIVILFÖRVALTNINGEN	33 779	36 696	35 130	32 747	33 510	36 639	34 904	571	1,7
Polisväsendet	30 758	34 117	32 824	31 050	30 624	34 095	32 701	409	1,3
Domstolsväsendet	34 377	42 548	36 808	30 475	34 026	42 458	36 432	536	1,5
Kriminalvården	28 621	28 580	28 598	28 580	28 577	28 613	28 597	752	2,7
Migrationsverket	30 857	32 626	31 541	30 165	30 811	32 559	31 472	224	0,7 <sup>1</sup>
Försäkringskassan	30 054	33 663	30 994	28 039	29 766	33 559	30 683	943	3,2
Länsstyrelserna	33 551	34 604	33 973	31 972	33 277	34 461	33 729	794	2,4
Skatteverket	32 337	35 824	33 625	31 494	32 117	35 835	33 418	485	1,5
Kronofogdemyndigheten	30 377	33 341	31 395	30 006	30 284	33 324	31 293	1 276	4,3
Tullverket	34 375	34 745	34 573	32 859	34 093	34 746	34 432	423	1,2
Universitet och högskolor	34 973	38 767	36 850	34 336	34 650	38 615	36 537	465	1,3
Lantbruksuniversitetet	33 996	37 495	35 710	34 254	33 841	37 480	35 540	832	2,4
Skogsstyrelsen	31 366	32 044	31 821	31 842	31 294	32 100	31 823	124	0,4
Trafikverket	39 067	41 546	40 664	38 563	38 881	41 544	40 566	1 062	2,7
Arbetsförmedlingen	31 585	33 154	32 152	30 525	31 454	33 088	32 020	442	1,4
Övriga myndigheter	37 618	40 088	38 640	34 057	37 090	39 854	38 189	631	1,7
FÖRSVARET	32 383	31 882	31 975	37 946	32 471	32 011	32 100	-111	-0,3
ÖVR STATLIGT LÖNE-REGLERAD VERKSAMHET	38 254	36 433	37 448	30 175	36 534	36 115	36 357	1 469	4,2

Förändringssiffrorna är baserade på skillnader mellan de definitiva lönerna 2013 och de preliminära lönerna 2014.

1) Förändringssiffran är påverkad av strukturella förändringar.

*The percentage changes are based on differences between the definitive salaries in 2013 and the preliminary salaries in 2014.*

*1) The percentage change is affected by structural changes.*

## 2. Statlig sektor – definitiv genomsnittlig månadslön för månadsavlönade, inklusive retroaktiv lön, fördelad efter myndighet, december 2013

2. Governmental sector – definitive average monthly salary for monthly paid, including retroactive salary, by authority, December 2013

Myndighet	Genomsnittlig månadslön, kronor							Förändring från föregående år	
	Heltidstjänstgörande			Deltids-tjänst-görande Totalt	Hel- och deltidstjänstgörande			Kronor	Procent
	Kvinnor	Män	Totalt		Kvinnor	Män	Totalt		
TOTALT	33 143	35 444	34 313	32 094	32 859	35 425	34 113	849	2,6
HELSTATLIG VERKSAMHET	33 138	35 444	34 311	32 099	32 856	35 425	34 112	848	2,5
CIVILFÖRVALTNINGEN	33 146	36 221	34 577	32 095	32 850	36 170	34 333	1 010	3,0
Polisväsendet	30 292	33 748	32 421	30 552	30 159	33 714	32 292	1 530	5,0
Domstolsväsendet	33 733	42 151	36 278	30 743	33 384	42 111	35 896	758	2,2
Kriminalvården	27 703	27 957	27 846	27 827	27 705	27 961	27 845	718	2,6
Migrationsverket	30 633	32 428	31 314	30 162	30 587	32 378	31 248	489	1,6
Försäkringskassan	29 176	32 713	30 083	27 114	28 851	32 616	29 740	735	2,5
Länsstyrelserna	32 588	34 111	33 198	31 001	32 330	33 912	32 935	850	2,6
Skatteverket	31 821	35 562	33 202	30 672	31 532	35 553	32 933	958	3,0
Kronofogdemyndigheten	29 134	31 893	30 074	29 315	29 109	31 868	30 017	411	1,4
Tullverket	33 866	34 456	34 184	31 939	33 598	34 382	34 009	944	2,9
Universitet och högskolor	34 524	38 312	36 404	33 812	34 145	38 185	36 072	914	2,6
Lantbruksuniversitetet	33 183	36 625	34 885	33 326	33 005	36 617	34 708	922	2,7
Skogsstyrelsen	31 165	32 146	31 829	30 456	30 940	32 092	31 699	808	2,6
Trafikverket	37 918	40 493	39 597	37 623	37 765	40 488	39 504	1 022	2,7
Arbetsförmedlingen	31 150	32 719	31 713	30 200	31 002	32 687	31 578	1 041	3,4
Övriga myndigheter	36 905	39 609	38 039	33 326	36 332	39 381	37 558	982	2,7
FÖRSVARET	32 212	32 229	32 226	31 692	32 210	32 211	32 211	-297	-0,9
ÖVR STATLIGT LÖNE- REGLERAD VERKSAMHET	36 370	34 892	35 746	30 116	34 955	34 790	34 888	1 613	4,8

Förändringssiffrorna är baserade på skillnader mellan de definitiva lönerna 2012 och de definitiva lönerna 2013.

The percentage changes are based on differences between the definitive salaries in 2012 and the definitive salaries in 2013.

### 3. Statlig sektor – genomsnittlig månadslön för månadsavlönade fördelad efter näringsgren, december 2014

3. Governmental sector – average monthly salary for monthly paid by industry sector, December 2014

Näringsgren/SNI 2007	Genomsnittlig månadslön, kronor							Förändring från föregående år	
	Heltidstjänstgörande			Deltids-tjänstgörande	Hel- och deltidstjänstgörande			Kronor	Procent
	Kvinnor	Män	Totalt	Totalt	Kvinnor	Män	Totalt		
TOTALT	33 752	35 721	34 752	32 912	33 500	35 737	34 594	481	1,4
K Finans- och försäkringsverksamhet	32 065	34 446	32 974	30 889	31 847	34 445	32 786	-272	-0,8
L Fastighetsverksamhet	37 031	35 976	36 289	33 352	36 541	35 977	36 152	303	0,8
M Juridik, ekonomi, vetenskap och teknik	37 095	41 690	39 699	35 821	36 259	41 761	39 233	702	1,8
N Uthyrning, fastighetservice m.m.	31 585	33 154	32 152	30 525	31 454	33 088	32 020	442	1,4
O Offentlig förvaltning och försvar;									
obl. socialförsäkring	33 516	34 832	34 209	32 378	33 277	34 868	34 085	483	1,4
84.1 Offentlig förvaltning	35 793	38 821	37 105	34 279	35 505	38 776	36 868	608	1,7
84.2 Offentliga tjänster	31 990	32 842	32 539	31 522	31 819	32 885	32 491	286	0,9
84.3 Obligatorisk socialförsäkring	30 123	34 019	31 153	28 033	29 821	33 920	30 826	911	3,0
P Utbildning	34 877	38 665	36 728	34 201	34 550	38 517	36 413	493	1,4
85.2 Grundskoleutbildning	32 736	33 590	32 940	28 756	32 072	33 032	32 290	868	2,8
85.4 Eftergymnasial utbildning	34 940	38 713	36 802	34 339	34 623	38 570	36 496	490	1,4
Q Vård och omsorg	31 335	30 159	30 726	29 521	31 065	30 063	30 553	591	2,0
R Kultur, nöje och fritid	33 699	34 479	34 060	29 628	33 023	34 098	33 502	672	2,0

Förändringssiffrorna är baserade på skillnader mellan de definitiva lönerna 2013 och de preliminära lönerna 2014.

*The percentage changes are based on differences between the definitive salaries in 2013 and the preliminary salaries in 2014.*

#### 4. Statlig sektor – genomsnittlig månadslön för månadsavlönade, utveckling fr.o.m. december 2012 t.o.m. december 2014

4. Governmental sector – average monthly salary for monthly paid, from December 2012 to December 2014

Mätmånad	Genomsnittlig månadslön, kronor			Förändring från föregående år, procent		
	preliminär	preliminär+retro	definitiv	preliminär mot preliminär	preliminär+retro mot definitiv	definitiv mot definitiv
dec-12	32 710	–	33 260	2,1	–	2,3
jan-13	32 890	–	33 380	2,3	–	2,5
feb-13	32 940	–	33 320	2,2	–	2,3
mar-13	33 010	–	33 290	2,3	–	2,4
apr-13	33 230	–	33 500	2,6	–	2,8
maj-13	33 240	–	33 430	2,2	–	2,5
jun-13	33 230	–	33 360	2,6	–	2,7
jul-13	33 080	–	33 190	2,7	–	2,7
aug-13	32 990	–	33 100	2,6	–	2,6
sep-13	33 240	–	33 350	2,7	–	2,7
okt-13	33 390	–	34 130	2,7	–	2,8
nov-13	33 460	–	34 100	2,7	–	2,5
dec-13	33 600	–	34 110	2,7	–	2,6
jan-14	33 710	34 190	–	2,5	2,4	–
feb-14	33 790	34 170	–	2,6	2,5	–
mar-14	33 830	34 130	–	2,5	2,5	–
apr-14	34 030	34 240	–	2,4	2,2	–
maj-14	34 080	34 240	–	2,5	2,4	–
jun-14	34 030	34 120	–	2,4	2,3	–
jul-14	33 850	33 930	–	2,3	2,2	–
aug-14	33 810	33 840	–	2,5	2,2	–
sep-14	34 090	34 110	–	2,5	2,3	–
okt-14	34 250	34 540	–	2,6	1,2	–
nov-14	34 400	34 560	–	2,8	1,3	–
dec-14	34 590	34 590	–	3,0	1,4	–



**5. Statlig sektor – antal sysselsatta fördelade efter myndighet, december 2014**

## 5. Governmental sector – number of employees by authority, December 2014

Myndighet	Antal					Förändring från föregående år	Heltidspersoner	
	Samtliga	Heltids-tjänstgörande		Deltids-tjänstgörande			Antal	Därav kvinnor, procent
		Kvinnor	Män	Kvinnor	Män			
TOTALT	248 310	94 838	98 142	32 218	23 112	3 046	216 676	50,9
HELSTATLIG VERKSAMHET	247 877	94 690	98 027	32 114	23 046	3 058	216 341	50,9
CIVILFÖRVALTNINGEN	221 159	89 581	77 684	31 575	22 319	2 374	190 203	55,1
Justitiedepartementet	54 492	21 447	24 239	4 338	4 468	1 127	49 611	48,2
Polisväsendet	29 483	9 321	14 956	2 165	3 041	76	26 403	40,0
Domstolsväsendet	6 519	4 046	1 782	531	160	69	6 268	70,3
Kriminalvården	10 278	3 634	4 779	993	872	213	9 238	44,7
Migrationsverket	4 809	2 653	1 669	330	157	733	4 605	62,0
Utrikesdepartementet	2 231	1 152	701	316	62	14	2 000	63,6
Försvarsdepartementet	167	80	70	9	8	-10	154	53,9
Socialdepartementet	30 579	15 802	8 640	4 115	2 022	179	28 014	65,8
Försäkringskassan	12 432	7 737	2 729	1 693	273	-99	11 811	75,7
Länsstyrelserna	5 211	2 570	1 731	662	248	-61	4 921	61,5
Finansdepartementet	18 118	9 306	6 240	1 957	615	54	17 311	61,7
Skatteverket	10 257	5 600	3 330	1 084	243	152	9 916	64,7
Kronofogdemyndigheten	2 174	1 275	682	170	47	-71	2 117	66,2
Tullverket	1 956	805	934	140	77	-94	1 899	47,9
Utbildningsdepartementet	77 221	24 833	23 343	16 426	12 619	770	58 199	53,1
Universitet och högskolor	72 650	22 419	22 167	15 738	12 326	811	54 117	51,9
Landsbygdsdepartementet	7 481	3 098	2 598	1 196	589	87	6 584	56,7
Lantbruksuniversitetet	3 583	1 283	1 250	637	413	36	2 966	52,7
Skogsstyrelsen	912	261	537	59	55	8	872	34,3
Miljödepartementet	2 754	900	858	480	516	-30	2 053	52,7
Näringsdepartementet	11 896	4 541	5 911	800	644	183	11 259	44,8
Trafikverket	6 649	2 101	3 863	308	377	-4	6 350	36,2
Kulturdepartementet	3 087	1 140	907	634	406	-170	2 469	57,2
Arbetsmarknadsdepartementet	13 133	7 282	4 177	1 304	370	170	12 549	64,9
Arbetsförmedlingen	12 058	6 707	3 826	1 211	314	227	11 534	65,2
FÖRSVARET	25 712	4 598	19 975	449	690	691	25 182	19,3
RIKSDAGENS VERK	1 006	511	368	90	37	-7	956	59,3
ÖVR STATLIGT LÖNEREGLERAD VERKSAMHET	433	148	115	104	66	-12	334	56,9

**6. Statlig sektor – antal sysselsatta fördelade efter län, december 2014**

## 6. Governmental sector – number of employees by county, December 2014

Län	Antal					Förändring från föregående år	Heltidspersoner	
	Samtliga	Heltids- tjänstgörande		Deltids- tjänstgörande			Antal	Därav kvinnor, procent
		Kvinnor	Män	Kvinnor	Män			
TOTALT	248 310	94 838	98 142	32 218	23 112	3 046	216 676	50,9
Stockholm	76 304	30 070	28 672	9 714	7 848	2 629	65 344	52,5
Uppsala	17 473	5 909	6 770	2 775	2 019	289	14 563	48,7
Södermanland	3 957	1 803	1 544	354	256	-169	3 699	54,7
Östergötland	13 709	4 698	5 443	1 965	1 603	355	11 545	48,7
Jönköping	5 982	2 551	2 382	671	378	124	5 522	53,8
Kronoberg	3 336	1 171	1 097	634	434	-94	2 730	54,3
Kalmar	3 293	1 388	1 315	384	206	20	3 042	53,8
Gotland	1 594	688	630	161	115	4	1 480	53,4
Blekinge	4 926	1 429	2 958	305	234	-112	4 658	34,6
Skåne	28 085	10 036	10 628	4 363	3 058	130	23 746	50,7
Halland	4 168	1 336	2 035	518	279	109	3 768	43,1
Västra Götaland	31 874	12 056	13 177	4 094	2 547	295	28 481	49,9
Värmland	4 691	1 945	1 747	568	431	-99	4 185	53,9
Örebro	7 178	3 065	2 567	953	593	-139	6 327	55,9
Västmanland	4 199	1 686	1 649	513	351	253	3 724	52,1
Dalarna	4 746	1 960	1 861	558	367	-102	4 320	52,9
Gävleborg	5 242	2 367	1 983	573	319	-85	4 836	56,0
Västernorrland	6 303	2 800	2 564	665	274	-160	5 912	54,5
Jämtland	3 163	1 490	1 158	328	187	-79	2 951	57,6
Västerbotten	9 153	3 368	3 269	1 449	1 067	-150	7 579	52,1
Norrbottnen	8 934	3 022	4 693	673	546	27	8 262	40,7

**7. Statlig sektor – antal sysselsatta fördelade efter näringsgren, december 2014**

## 7. Governmental sector – number of employees by industry sector, December 2014

Näringsgren/SNI 2007	Antal					Förändring från föregående år <sup>1</sup>	Heltidspersoner	
	Samtliga	Heltids-tjänstgörande		Deltids-tjänstgörande			Antal	Därav kvinnor, procent
		Kvinnor	Män	Kvinnor	Män			
TOTALT	248 310	94 838	98 142	32 218	23 112	3 046	216 676	50,9
K Finans- och försäkringsverksamhet	885	476	297	92	20	35	850	63,6
L Fastighetsverksamhet	1 051	280	677	45	49	-36	1 014	30,5
M Juridik, ekonomi, vetenskap och teknik	4 821	1 632	1 668	775	746	75	3 845	51,3
N Uthyrning, fastighetservice m.m.	12 058	6 707	3 826	1 211	314	227	11 534	65,2
O Offentlig förvaltning och försvar;								
obl. socialförsäkring	144 073	58 753	65 614	11 967	7 739	1 687	134 993	49,1
84.1 Offentlig förvaltning	57 886	27 768	21 430	5 916	2 772	656	54 371	58,0
84.2 Offentliga tjänster	72 732	22 636	41 178	4 236	4 682	1 111	67 820	37,0
84.3 Obligatorisk socialförsäkring	13 455	8 349	3 006	1 815	285	-80	12 801	75,3
P Utbildning	77 507	24 459	23 597	16 647	12 804	926	58 213	52,5
85.2 Grundskoleutbildning	1 222	699	216	253	54	71	1 097	77,6
85.4 Eftergymnasial utbildning	76 285	23 760	23 381	16 394	12 750	855	57 117	52,1
Q Vård och omsorg	4 680	1 329	1 432	855	1 064	263	3 584	47,7
R Kultur, nöje och fritid	3 148	1 161	1 007	615	365	-135	2 573	55,5

1) Näringsgrensändringar kan påverka siffrorna.

1) Changes of industry sector may affect the figures.

## Fakta om statistiken

---

### Inledning

Detta Statistiska meddelande (SM) ingår i den löpande konjunkturlöne-statistiken och avser löner och sysselsättning inom statlig sektor. Statistiken har producerats av Statistiska centralbyrån (SCB), på uppdrag av Medlingsinstitutet (MI), som från och med 2001 ansvarar för officiell statistik inom området. Syftet med undersökningen är att månatligen belysa löner och sysselsättning inom statlig sektor i termer av nivå och utveckling. SCB har sedan 1976 utfört en undersökning i varje kvartals mittmånad av sysselsättningen inom den statliga sektorn. Efter ett betänkande från 1987 års lönekommitté har SCB fått regeringens uppdrag att tillsammans med Konjunkturinstitutet (KI) utforma en kortperiodisk lönestatistik. Från och med februari 1991 utökades därför undersökningen till att även omfatta de anställdas löner. Det främsta syftet med den utökade undersökningen är att ge underlag för konjunkturbedömningar och för analys av kostnadsutvecklingen inom den statliga sektorn. Undersökningen är en totalundersökning och är från och med januari 2000 månatlig. Detta SM innehåller uppgifter för december 2014.

### Detta omfattar statistiken

#### Objekt och population

Populationen består av sysselsatta inom statlig förvaltning, sysselsatta vid institutioner hänförliga till statlig sektor samt sysselsatta vid socialförsäkringsfonder. Undersökningspopulationen delas upp i sysselsättnings- respektive lönepopulation. I sysselsättningspopulationen ingår alla som var anställda med lön under mät månaden. Undantagna är tjänstlediga som inte fick utbetald lön under mät månaden och anställda i utlandet. I lönepopulationen ingår alla, förutom de undantagna i sysselsättningspopulationen, som var anställda med månadslön och med en sysselsättningsgrad på minst 40 procent och som fyllt 18 men inte 65 år.

#### Statistiska mått

Statistiken i undersökningen redovisas i form av genomsnittliga månadslöner samt antalet sysselsatta. I månadslönen ingår grundlön, fasta- samt rörliga lönetillägg. I tabeller och tablåer redovisas genomsnittlig månadslön för heltids- tjänstgörande, deltidstjänstgörande samt hel- och deltidstjänstgörande. Den genomsnittliga månadslönen beräknas som summan av de anställdas månadslön dividerat med summan av deras tjänstgöringsomfattning. Den beräknade genomsnittliga månadslönen är alltså ett mått på den genomsnittliga ersättningen för en arbetsinsats motsvarande heltid under en månad. För både genomsnittlig månadslön och antal sysselsatta redovisas förändringen från motsvarande månad föregående år. Förändringssiffrorna är baserade på oavrundade uppgifter.

Efter tolv månader fastställs den slutliga genomsnittliga månadslönen. Det innebär att hänsyn tas till retroaktiva löneutbetalningar. De preliminära månadslönerna korrigeras med de retroaktiva lönebeloppen och de definitiva månadslönerna beräknas.

## **Variabler**

### **Genomsnittlig månadslön**

Med månadslön avses ersättning för månad innan avdrag gjorts, där grundlön, fasta samt rörliga lönetillägg ingår. Övertidstillägg, traktamentsersättningar samt jour- och beredskapstillägg ingår inte i den genomsnittliga månadslönen.

### **Antal sysselsatta**

Som sysselsatt räknas den som fått lön utbetald under mät månaden oberoende av tjänstgöringens omfattning eller anställningstidens längd och där lönen inte består av enbart tillägg eller retroaktiv lön.

### **Heltid/deltid**

Som heltidstjänstgörande betraktas den som har en tjänstgöringsomfattning på 100 procent och som deltidstjänstgörande räknas den som har en tjänstgöringsomfattning på mindre än 100 procent.

### **Antal heltidspersoner**

Antal heltidspersoner i en redovisningsgrupp beräknas som summan av tjänstgöringens omfattning dividerat med 100 för de anställningar som tillhör redovisningsgruppen i undersökningsmaterialet.

### **Kön**

Kvinna eller man.

### **Myndighet**

Myndigheterna redovisas enligt SCB:s myndighetsregister.

### **Län**

Med län avses i normalfallet individens tjänsteställe. Länsindelningen följer den regionala indelningen för år 2014.

### **Näringsgren**

Näringsgren redovisas enligt Standard för svensk näringsgrensindelning 2007, SNI 2007. Denna standard har som bas EU:s reviderade näringsgrensstandard, NACE Rev.2 (NACE = Nomenclature Générale des Activités Economiques dans les Communautés Européennes).

### **Redovisningsgrupper**

I SM-statistiken sker indelning på myndigheter, län, näringsgren (SNI 2007), kön och hel- respektive deltidstjänstgörande. Specialbearbetning kan göras på en finare redovisningsnivå eftersom materialet är totalräknat.

## **Så görs statistiken**

Uppgifterna samlas in från olika administrativa datalönesystem. Det insamlade materialet genomgår en maskinell redigering i syfte att kontrollera uppgifternas rimlighet. För respektive myndighet jämförs uppgifterna mot de inkomna uppgifterna föregående månad. Vid tveksamheter tas kontakt med myndigheten för att få en bekräftelse på att uppgifterna är korrekta eller för att justera eventuella felaktigheter.

## **Statistikens tillförlitlighet**

### **Bortfall**

Bortfall utgörs av icke inrapporterade anställda. Utöver dessa finns det några myndigheter och främst stiftelser eller institutioner som inte har lönesystem som klarar av att leverera de efterfrågade statistikuppgifterna. Dessa uppskattas bestå av cirka 3 000 personer, vilket motsvarar cirka 1,3 procent.

## **Täckning**

Vid uppdelning mellan olika sektorer uppstår ibland tveksamheter om vilken sektor en enhet ska tillhöra. Vissa mindre enheter kan då ”ramla mellan stolarna”.

## **Bra att veta**

### **Spridningsformer**

Undersökningen presenteras huvudsakligen i detta Statistiska meddelande samt i de statistiska databaserna [www.scb.se/Statistikdatabasen](http://www.scb.se/Statistikdatabasen).

### **Jämförbarhet över tiden**

Tidigare har alla, förutom helt tjänstlediga och utlandsanställda, som var anställda med lön och som var mellan 18 och 64 år ingått i löneberäkningarna. Från januari 2012 avgränsas lönepopulationen ytterligare genom att endast månadsavlönade med en tjänstgöringsomfattning på minst 40 procent ingår. Distriktsveterinärer vid Jordbruksverket samt förtroendeläkare vid Försäkringskassan exkluderas också. Ändringen innebär en minskning av lönepopulationen med ca 9 procent. Sysselsättningspopulationen är oförändrad.

### **Primärmaterial**

Uppgifterna är sekretesskyddade varför uppgifterna om enskilda individer inte lämnas ut till någon annan än individen själv. I undantagsfall efter särskild prövning kan forskare få tillgång till avidentifierat individmaterial för egna bearbetningar. Avidentifieringen görs då så att enskilda individer inte kan urskiljas.

### **Annan statistik**

SCB producerar även motsvarande konjunkturstatistik för privat sektor samt för kommuner och landsting. Detta redovisas bland annat i Statistiska meddelanden för respektive undersökning. Löneuppgifter för den statliga sektorn redovisas också på årsbasis. Arbetskraftsundersökningarna (AKU) ger statistik över sysselsättningen för hela ekonomin. Det finns även en företagsbaserad kvartalsstatistik över sysselsättning för hela arbetsmarknaden (KS). Ovanstående undersökningar publiceras också i statistiska meddelanden serie AM.

På SCB:s webbplats [www.scb.se](http://www.scb.se) finns för varje produkt en flik benämnd ”Dokumentation”. Där finns beskrivning och dokumentation av statistiken tillgänglig.

## In English

---

### Summary

The average monthly salary for salaried employees in the governmental sector was SEK 34 590 in December 2014. Since December 2013, the monthly salary has increased by an average of 1.4 percent. For women the salaries increased by an average of 2.0 percent and for men the salaries increased by an average of 0.9 percent.

In December 2014 a total of about 248 310 persons were employed in the governmental sector, 3 050 more than December 2013. About 127 060 of these employees were women and 121 250 were men.

The population consists of employees with state-regulated wages or salaries at all government authorities, government ministries, public utilities and national insurance offices. The target population is divided into employment population and salary population.

In previous salary calculations, all employees, except those on leave of absence and expatriate employees, aged between 18 and 64 years, were included. From January 2012 the wage population was delimited further, by only include the monthly paid with an extent of employment on at least 40 percent. District Veterinarians at the Board of Agriculture and the medical officer at The Swedish Social Insurance Agency are excluded as well. The employment population is unchanged.

Since 1976 Statistics Sweden (SCB) has collected data for the middle of the month of each quarter on employment in the governmental sector. The data are used mainly in producing various employment estimates and forecasts for use in the national budgets and long-range forecasts.

After a report from the Wages and Salaries Committee in 1987, Statistics Sweden and the National Institute of Economic Research received a government commission to develop short-term statistics on wages and salaries. In February 1991 the survey expanded to include also the wages and salaries paid to employees. The main aim of the expanded survey is to provide a basis for estimations of economic trends and for analyses of cost trends in the governmental sector. Since 2001, the survey is carried out by Statistics Sweden at the request of the National Mediation Office. Since January 2000 the survey has been conducted on a monthly basis.

### List of tables

1. Governmental sector – average monthly salary for monthly paid, by authority, December 2014	5
2. Governmental sector – definitive average monthly salary for monthly paid, including retroactive salary, by authority, December 2013	6
3. Governmental sector – average monthly salary for monthly paid by industry sector, December 2014	7
4. Governmental sector – average monthly salary for monthly paid, from December 2012 to December 2014	8
5. Governmental sector – number of employees by authority, December 2014	9
6. Governmental sector – number of employees by county, December 2014	10
7. Governmental sector – number of employees by industry sector, December 2014	11

## List of terms

antal	number
Arbetsmarknadsdepartementet	Ministry of Employment
civilförvaltningen	Civil service
definitiv	definitive
deltidstjänstgörande	part-time employees
Finansdepartementet	Ministry of Finance
Försvarsdepartementet	Ministry of Defence
försvaret	Defence Organization
heltidstjänstgörande	full-time employees
Justitiedepartementet	Ministry of Justice
Kulturdepartementet	Ministry of Culture
Landsbygdsdepartementet	Ministry for Rural Affairs
län	county
Miljödepartementet	Ministry of the Environment
myndighet	authority
månadslön	monthly salary
män	male
Näringsdepartementet	Ministry of Enterprise, Energy and Communications
näringsgren	industry sector
heltidspersoner	full-time equivalents
Riksdagens verk	The Parliament Agencies
samtliga	total, all
Socialdepartementet	Ministry of Health and Social Affairs
statlig sektor	governmental sector
statlig verksamhet	government activity
summa	sum
sysselsatta	employees
Utbildningsdepartementet	Ministry of Education and Research
Utrikesdepartementet	Ministry for Foreign Affairs
totalt	total
övrig statligt lönereglerad verksamhet	state-subsidized activity